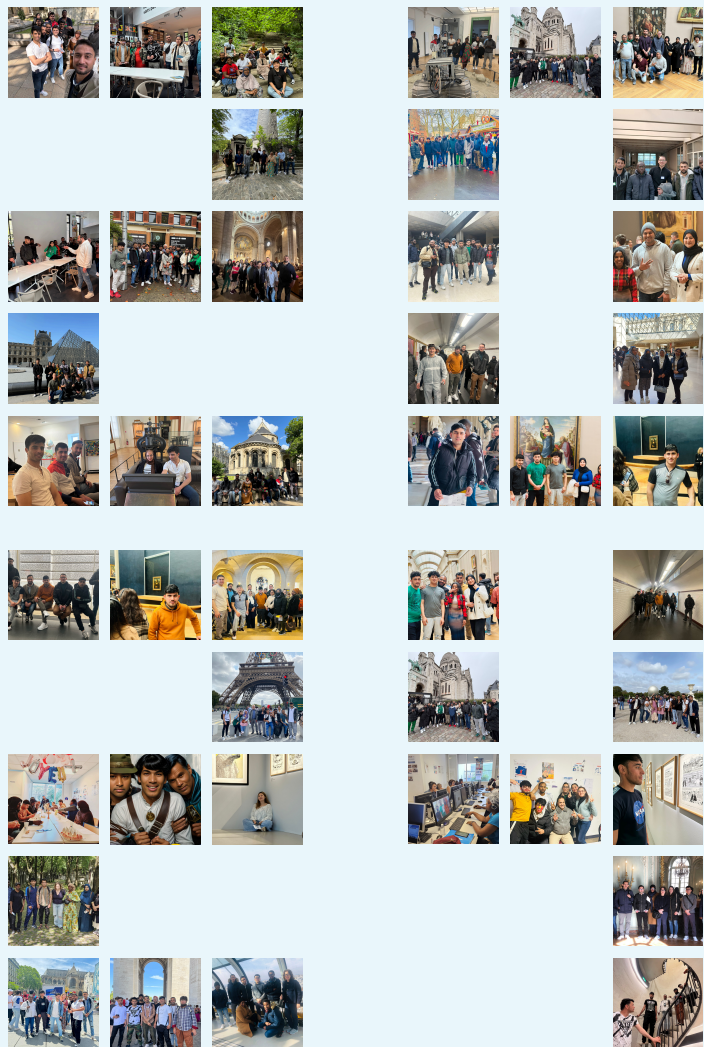


RAPPORT D'ACTIVITÉ



FIIDE

2024

SOMMAIRE

PRÉSENTATION DE FIDE	03
MOT DU PRÉSIDENT	04
BILAN GLOBAL DE L'ANNÉE	05
BILAN FINANCIER	07
BILAN PÉDAGOGIQUE	09
ACTIVITÉS MENÉES	11
ÉVÈNEMENTS MARQUANTS	15
PARTENARIATS, ENGAGEMENT ET COMMUNICATION	17
PERSPECTIVES	18
NOS PARTENAIRES & NOS ENGAGEMENTS	19

PRÉSENTATION DE FIDE

Formation et Insertion pour le Développement et l'Emploi (**FIDE**) est un acteur de la formation et de l'insertion depuis plus de 35 ans. Créé le 25 Juillet 1990 conformément à la loi 1901, cet organisme de formation professionnelle relève du statut associatif. **FIDE** est reconnu par divers partenaires dans la région IDF et plus particulièrement dans les départements du 92, 93, du 75 et du 95. **FIDE** est mobilisé sur plusieurs domaines qui se rapportent essentiellement à l'intégration linguistique, sociale et professionnelle.

FIDE intervient dans les différents programmes mis en place par l'État, la Région, et les Collectivités territoriales, en direction des publics prioritaires en développant les actions linguistiques, de pré-qualification et de qualification aux métiers du sanitaire et social et en accompagnant à la qualification par la V.A.E, pour les salariés des entreprises des services à la personne.

FIDE assure ces actions , en liaison avec les référents de France Travail et des divers relais chargés, par le Service Public de l'Emploi, de l'accueil et de l'orientation des demandeurs de formation ainsi que les organismes chargés du pilotage et de l'animation de plates-formes jeunes ou adultes.

- Valeurs : insertion, égalité, accompagnement des publics vulnérables
- Certification Qualiopi obtenue / renouvelée

Type de structure : Association loi 1901

Date de création : 25 Juillet 1990

Responsable Légal : Frédéric BRUN

Fonction :Président

Responsable de la structure : Isabel PEREZ et Latifa BENMANSOUR

Fonction : Co- directrices

Siège Social : 1, Allée des Myosotis, 93 200 Saint Denis

Administration et Direction : 17, Bd de la Libération. 93200 Saint Denis

Tél : 01 48 09 92 84

Courriel : direction@fide-formation.org

Site web : <https://fide-formation.org/>

MOT DU PRÉSIDENT

Chers toutes et tous

L'année 2024 a une nouvelle fois mis à l'épreuve notre capacité d'adaptation et notre engagement collectif. Dans un contexte économique et institutionnel incertain, marqué notamment par la baisse de certaines subventions régionales et un durcissement des conditions de financement, notre association a pu tenir bon. Grâce à la mobilisation sans faille des équipes pédagogiques, administratives et d'encadrement, FIDE a pu maintenir une grande partie de ses activités, continuer à accueillir ses publics, et préserver ses emplois. C'était le fruit d'un travail rigoureux, ancré dans des valeurs fortes : inclusion, solidarité, respect et accompagnement de chacun. Nous avons dû faire face à des situations complexes, à des réorganisations internes, mais nous avons aussi saisi cette année comme une opportunité pour consolider nos pratiques, renforcer notre approche pédagogique. Les résultats sont là : des actions maintenues, des bénéficiaires accompagnés, des équipes unies.

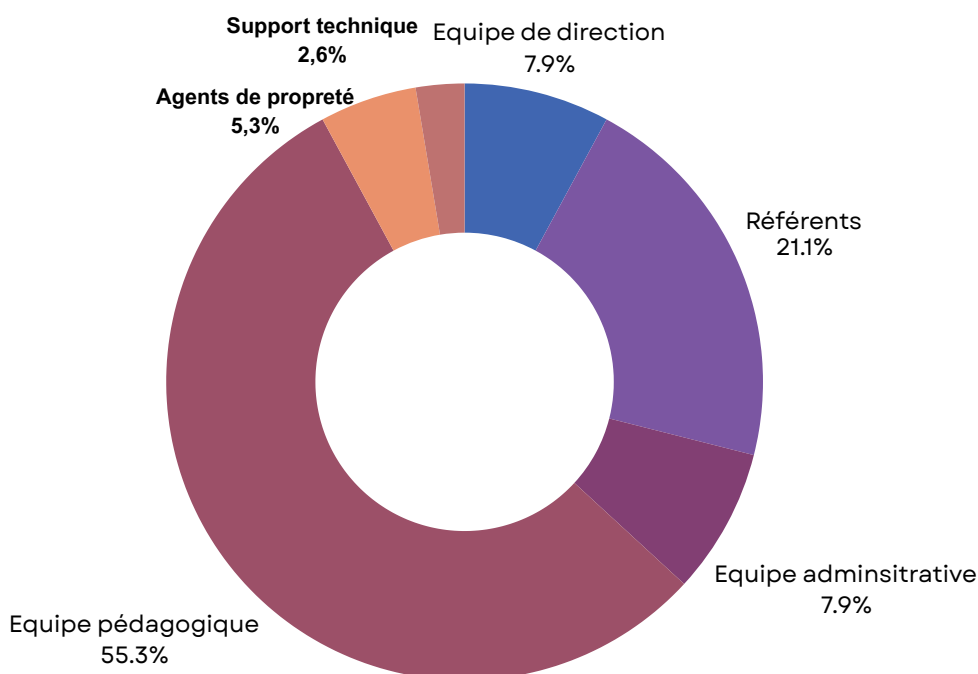


Je tiens à remercier l'ensemble des salariés, les formateurs, les bénévoles et les partenaires qui ont contribué à faire vivre nos missions cette année encore. Votre engagement est précieux. 2025 s'annonce à son tour exigeante, mais c'est dans la complexité que l'on forge la cohérence et la force d'un projet collectif. FIDE continuera à être un acteur fiable et engagé au service de l'insertion, de la formation, du développement et de l'emploi comme elle l'a toujours été.

Frédéric BRUN
Président

BILAN GLOBAL DE L'ANNÉE

Nos équipes



Nos implantations

Seine-Saint-Denis :

- 1 Rue Antoine Bourdelle Aulnay-Sous-Bois 93600
- 1 Allée des Myosotis Saint-Denis 93200
- 17 Boulevard de la Libération Saint-Denis 93200

Hauts-De-Seine

- 4, avenue de la redoute, Villeneuve-la-Garenne 92390

Paris :

- 301 Rue de Belleville Paris 75019
- 6-8 Rue Marc Séguin Paris 75018
- 22-24 Rue d'Alleray Paris 75015

Val d'Oise :

- 141 Rue Michel Carré 95100 Argenteuil (Immeuble Le Sophocle)



Nos actions de formation

En 2024, FIDE a continué ses actions d'accompagnement et de formation, à travers les dispositifs OFII, PEE,, AFTEL, ainsi que les parcours AP/AS et les actions soutenues par le Département de la Seine-Saint-Denis. L'année 2024 a marqué aussi le démarrage du dispositif CBP (Compétences de Base Professionnelles) sur le 75, 92 et 93.

DISPOSTIF OFII (22-24)

L'année 2024 a marqué la dernière année d'exécution du marché OFII obtenu par FIDE en 2022. Dans ce cadre, l'association a assuré des formations linguistiques à destination des primo-arrivants, en partenariat avec le GRETA et la SJT, sur ses sites de Paris, de Seine-Saint-Denis et du Val-d'Oise.

DISPOSTIF: RÉGION PEE (23-25) / CBP (24-26)

FIDE intervient sur deux dispositifs structurants – le PEE et le CBP – en collaboration avec trois partenaires sur les départements 75, 92, 93 et 95. Ces programmes visent à favoriser l'insertion de publics via des parcours associant formation linguistique, professionnelle et accompagnement vers l'emploi.

DISPOSTIF: RÉGION AP/AS

FIDE accompagne des bénéficiaires dans le cadre du parcours AP/AS, destiné à préparer les candidats aux concours et à l'entrée en formation qualifiante dans les métiers d'aide soignant. Ce dispositif allie renforcement des savoirs de base, préparation aux épreuves écrites et orales, et travail sur le projet professionnel.

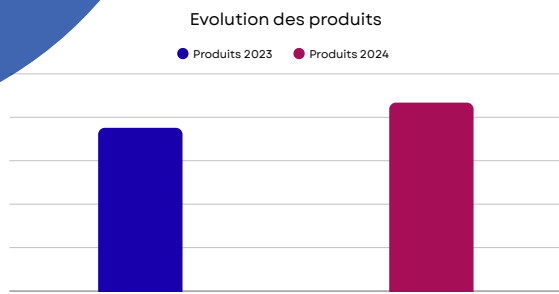
DISPOSTIF DRIETS / DDTES

FIDE intervient dans le cadre des dispositifs DRIETS et DDTES, en menant des actions d'accompagnement socioprofessionnel auprès de publics en situation de fragilité. À travers ces dispositifs, nous proposons des parcours individualisés mêlant remise à niveau, soutien à l'élaboration du projet professionnel, et préparation à l'emploi.

DISPOSITIF CG 93

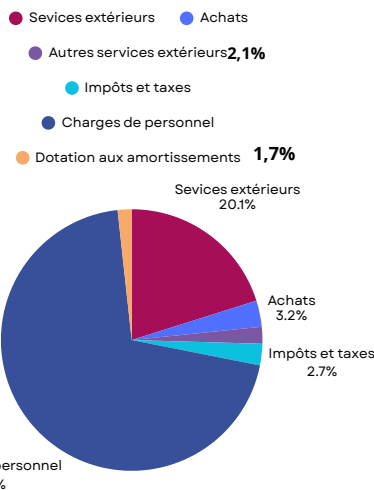
FIDE intervient dans le cadre du parcours PDIE (Parcours de Développement de l'Insertion par l'Emploi), destiné aux publics éloignés de l'emploi à travers des actions de remobilisation, de remise à niveau et de découverte du monde professionnel. FIDE mène également des actions d'orientation individualisée permettant aux publics d'identifier des parcours de formation adaptés à leurs situations dans le cadre de la plateforme AFTEL.

BILAN FINANCIER

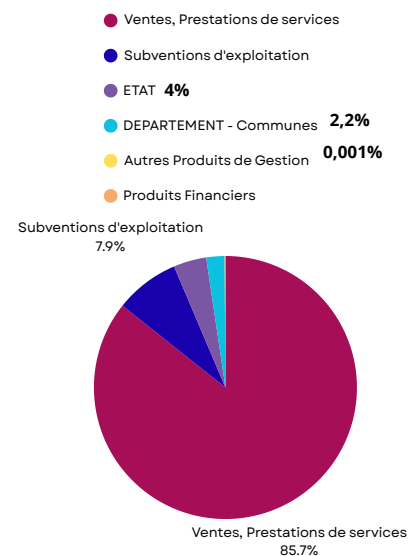


En 2024, FIDE a enregistré une légère augmentation de ses produits, principalement liée au démarrage des actions CBP sur le site des Hauts-de-Seine (92). Cette hausse a entraîné une progression modérée de la masse salariale, non pas en raison de nouveaux recrutements, mais d'une montée en charge interne. Une formatrice référente a été mobilisée pour piloter le dispositif, et d'autres formateurs initialement à temps partiel ont vu leur temps de travail augmenter ou ont effectué des heures supplémentaires pour répondre aux différents besoins.

Répartition des charges en 2024



Répartition des produits en 2024



Les charges principales de la structure restent concentrées sur les ressources humaines et les dépenses liées aux locaux. Cela reflète la volonté de FIDE de proposer une politique de rémunération équitable pour ses équipes, tout en veillant à offrir des conditions de travail optimales aux salariés et aux publics accueillis en formation.

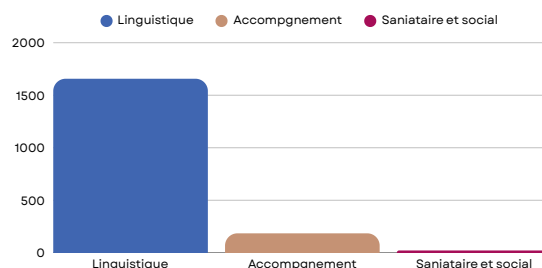
Le dispositif OFII ainsi que les formations financées par la Région (PEE, CBP, AP/AS), constituent une part importante des produits de l'association (plus de 85 %). Cette concentration invite FIDE à réfléchir à de nouvelles pistes de développement et à explorer d'autres opportunités de financement, dans une logique de diversification progressive.

Les produits d'exploitation se sont améliorés de 5,45% par rapport à 2023. Les charges d'exploitation ont progressé de 4,95%. L'accroissement moins rapide que les produits affirme la maîtrise des charges d'où l'amélioration du résultat d'exploitation. Les frais de personnels et annexes, représentant le poste le plus important, ont augmenté de 5,27% par rapport à l'année précédente et les autres charges se sont amplifiées de 4,2%. En 2024 FIDE a employé 46 personnes équivalent 38 ETP (dont 4 contrats aidés) contre 57 personnes équivalent 39 ETP dont 7 contrats aidés. Durant cet exercice, 5 salariés en CDI ont quitté la structure (1 départ à la retraite et 3 ruptures conventionnelles et 1 rupture pour inaptitude).

2024 en chiffres

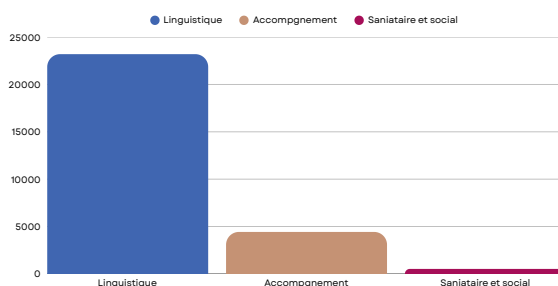
NOMBRE TOTAL DES STAGIAIRES FORMÉS : 1882 STAGIAIRES

- Linguistique : 1675 stagiaires
- Accompagnement : 185 stagiaires
- Sanitaire et social : 22 stagiaires

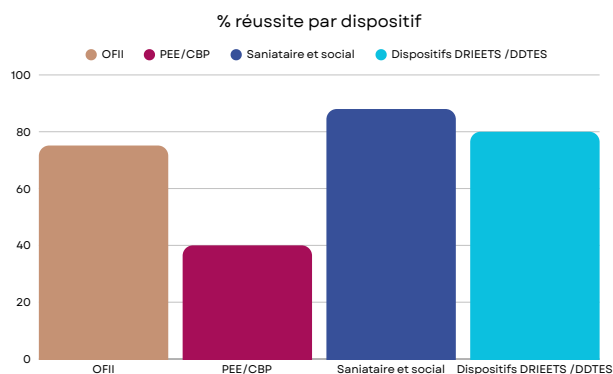


NOMBRE D'HEURES DE FORMATION RÉALISÉES : 28150 HEURES

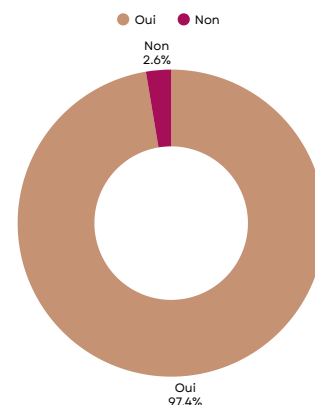
- Linguistique : 23201 heures
- Accompagnement : 4427 heures
- Sanitaire et social : 522 heures



TAUX DE RÉUSSITE



TAUX DE SATISFACTION



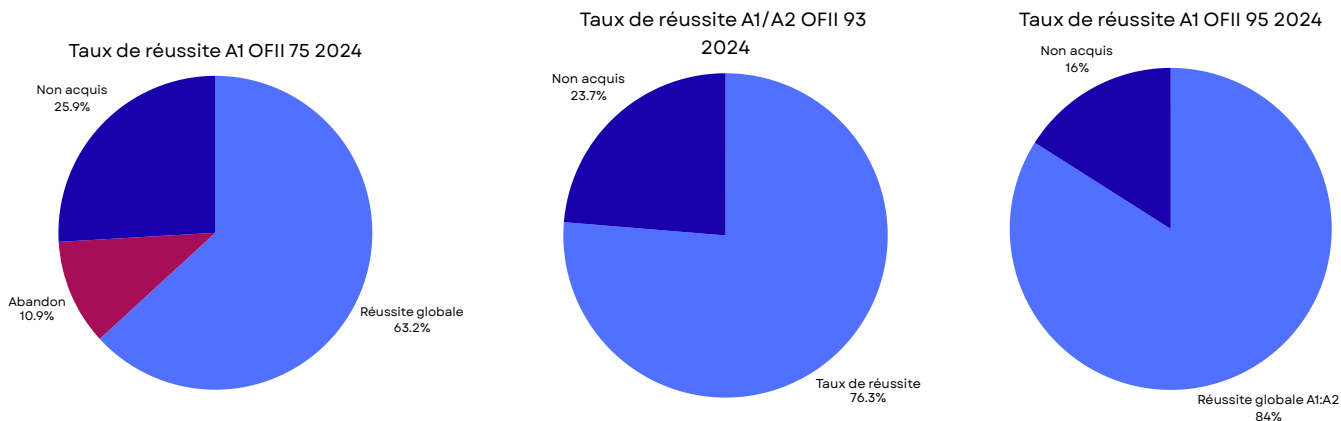
Les résultats pédagogiques sont globalement satisfaisants, avec un bon taux de participation, une implication active des stagiaires tout au long des parcours, et des retours positifs sur les contenus proposés.

L'année 2024 s'est distinguée par la mise en place des actions (dans le 75-92 et 95) du nouveau marché de la Région Ile de France et l'augmentation marquante de l'activité linguistique OFII du 93 dont la réalisation s'est bonifiée de plus de 24 points par rapport à l'année précédente.

BILAN PÉDAGOGIQUE

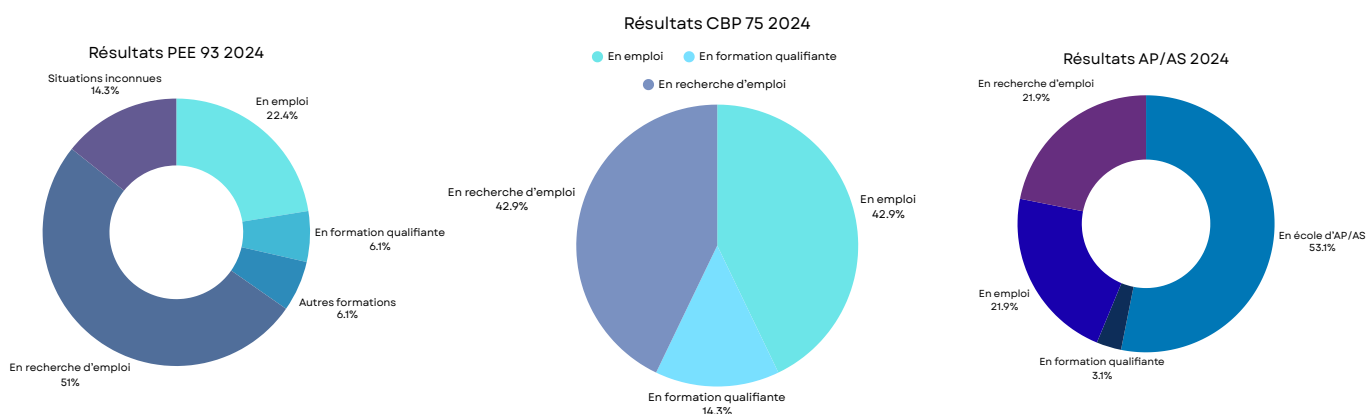
Nos stagiaires sont suivis de manière à la fois collective et individualisée, à travers des méthodes pédagogiques diversifiées et adaptées aux profils. La qualité de nos formations reste une priorité centrale pour toutes nos équipes et cela se traduit dans les résultats de nos stagiaires.

DISPOSTIF OFII



L'année 2024 a été marquée par l'arrêt de la prise en charge du TCF par l'OFII. Malgré un nombre important de réussites, FIDE n'a donc pas pu inscrire ses stagiaires à cette certification officielle. Les niveaux atteints ont ainsi été évalués uniquement à partir des évaluations internes de l'OFII, sans possibilité de validation externe reconnue.

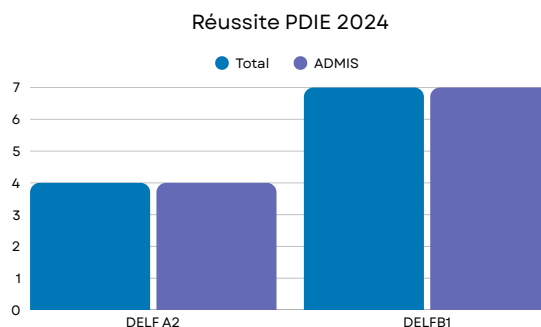
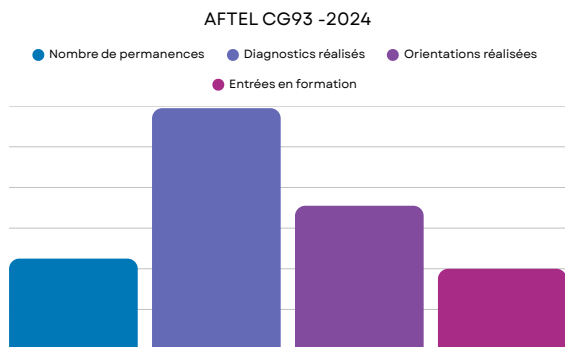
DISPOSTIF RÉGION : PEE / CBP / AP / AS



Dans le cadre des actions AP/AS, plus de 50 % des bénéficiaires ont pu intégrer une école d'aide-soignant, ce qui constitue une véritable réussite pour notre équipe. En revanche, dans les dispositifs d'accompagnement PEE et CBP, la principale difficulté reste l'accès à l'emploi immédiatement après la formation malgré la validation des projets professionnels et des stages.

BILAN PÉDAGOGIQUE

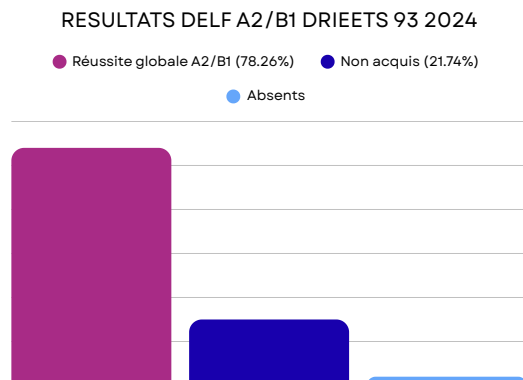
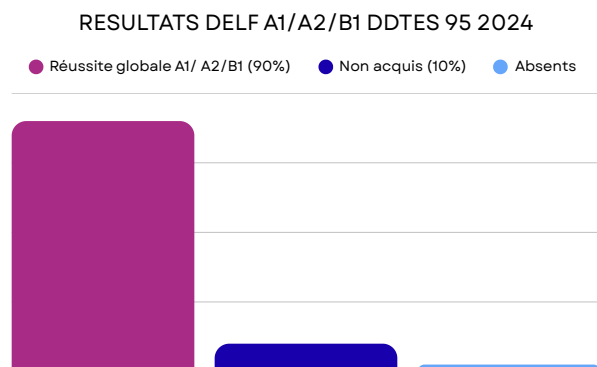
DISPOSTIF CG 93



Le parcours PDIE a enregistré un taux de réussite exceptionnel de 100 % en 2024, témoignant de l'efficacité de l'accompagnement mis en place.

Les retours des partenaires ont également été très positifs, saluant notamment le travail remarquable de notre référente AFTEL, dont l'engagement dans l'orientation et le suivi des publics a été largement reconnu.

DISPOSTIFS DRIEETS 93 / DDTES 95



Sur les départements du 93 et du 95, les dispositifs DRIEETS/DDTES ont enregistré un taux de réussite dépassant les 80 %. Ce résultat reflète la capacité d'adaptation de nos équipes, qui ont su maintenir la qualité de l'accompagnement malgré un contexte parfois contraignant.

ACTIVITÉS MENÉES EN 2024

L'année 2024 a été riche en activités réalisées avec les stagiaires. Nos équipes pédagogiques ont su diversifier les modes d'apprentissage en proposant des expériences plus dynamiques, participatives et engageantes. Cette démarche inclusive visait à faciliter l'intégration des publics accompagnés et à renforcer leur implication tout au long du parcours.

L'ÉPIPHANIE



JANVIER 2024

Pour l'Épiphanie, des galettes des rois ont été partagées. Fidèles à la tradition, le plus jeune stagiaire a été chargé de distribuer les parts.

LA CHANDELEUR



FÉVRIER 2024

Pour la Chandeleur, les stagiaires ont préparé des crêpes en suivant une recette simple.

LA JOURNÉE INTERNATIONALE DES DROITS DES FEMMES



MARS 2024

FIDE en partenariat avec l'ADTF a célébré la Journée internationale des droits des femmes, une vidéo a été réalisée par les stagiaires de FIDE afin de rendre hommage à des figures féminines historiques.

PÂQUES



AVRIL 2024

La chasse au trésor a été organisée dans un parc. Des indices en français avaient été préparés sur des papiers qui aident les stagiaires à trouver le trésor.

FÊTE DES MÈRES



MAI 2024

À l'occasion de la Fête des Mères, les stagiaires ont partagé avec émotion dessins et messages, exprimant leur affection dans un moment à la fois créatif et émouvant.

JOURNÉE MONDIALE DES RÉFUGIÉS



JUIN 2024

Lors de cette journée, les stagiaires ont eu l'opportunité de s'exprimer librement sur les raisons qui les ont poussés à venir en France. Ils ont partagé leurs émotions, leurs parcours et les difficultés rencontrées dans leurs pays d'origine.

ACTIVITÉS MENÉES EN 2024

FÊTE DE LA MUSIQUE



JUIN 2024

Nous avons célébré l'événement avec une séance de karaoké autour des chansons d'Édith Piaf. Les stagiaires ont ainsi pu explorer les paroles tout en travaillant leur prononciation de façon ludique et collective.

LA FÊTE NATIONALE



JUILLET 2024

Les stagiaires ont visionné le film La Terreur, qui retrace les moments forts de cette période historique. La projection a été suivie d'un débat, favorisant l'échange et la réflexion sur les valeurs de la République.

LES JO



JUILLET 2024

Pendant le passage de la flamme olympique, les stagiaires de FIDE ont eu l'occasion d'assister à l'événement depuis le parc des Buttes-Chaumont, profitant ainsi d'un moment collectif symbolique et festif.

JOURNÉE DU PATRIMOINE



SEPTEMBRE 2024

Les stagiaires ont bénéficié d'une visite gratuite de l'Institut de France et de ses sept académies. Ils ont pu découvrir la bibliothèque, échanger avec les savants présents sur place et immortaliser ce moment en photos.

SEMAINE CULINAIRE



SEPTEMBRE 2024

Dans une démarche inclusive, les formateurs ont organisé un grand atelier cuisine au cours duquel chaque stagiaire a réalisé une courte vidéo présentant un plat traditionnel de son pays, accompagné d'une explication de la recette en français. L'atelier s'est conclu par une séance de dégustation.

SEMAINE DE L'INTÉGRATION



OCTOBRE 2024

Comme chaque année, FIDE ne manque jamais l'occasion de célébrer la Semaine de l'intégration. En 2024, FIDE a été invitée par son partenaire LE PÔLE à prendre part à un événement autour de la thématique « Apprendre par l'image ».

ACTIVITÉS MENÉES EN 2024

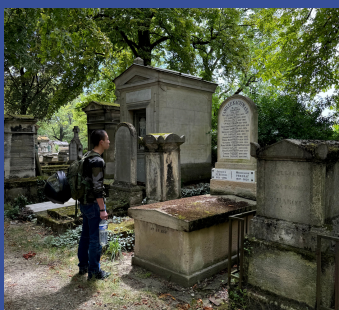
HALLOWEEN



OCTOBRE 2024

Les stagiaires ont pris part à une séance de maquillage et à la décoration du centre, dans une ambiance conviviale et créative. Des photos ont été prises pour garder un souvenir joyeux de cette journée festive

LA TOUSSAINT



NOVEMBRE 2024

À l'occasion de la Toussaint, une visite commémorative a été organisée au cimetière du Père-Lachaise. Les stagiaires ont ainsi découvert un lieu emblématique du patrimoine parisien tout en rendant hommage aux figures historiques qui y reposent.

JEUNESSE ET DIASPORA



NOVEMBRE 2024

Les stagiaires ont été invités à l'événement Jeunesse et Diaspora, où ils ont participé à plusieurs ateliers autour des thèmes de l'immigration et de l'intégration par le travail. Une expérience enrichissante et engagée.

BROCANTE SOLIDAIRE



DECEMBRE 2024

Les stagiaires de FIDE, accompagnés de leur formateur, ont organisé une brocante solidaire visant à les sensibiliser à la notion de solidarité. Les fonds récoltés ont été destinés à soutenir les victimes des inondations sur l'île de Mayotte.

NOËL



DECEMBRE 2024

La sortie au marché de Noël fait partie de nos activités incontournables de fin d'année. Accompagnés de leurs formateurs, les stagiaires ont pu découvrir et vivre l'une des traditions françaises les plus appréciées.

NOUVEL AN



DECEMBRE 2024

Avant les vacances de fin d'année les formateurs ont organisé un atelier d'écriture au cours duquel les stagiaires ont rédigé des vœux pour leurs camarades, leurs amis et leurs proches. Un moment chaleureux placé sous le signe du partage.

SORTIES ET APPRENTISSAGE



L'année 2024 a été une année dynamique et diversifiée sur le plan pédagogique, tant en classe qu'en dehors des murs. Grâce à l'implication de nos formateurs, les stagiaires ont pu bénéficier de visites guidées dans plusieurs lieux culturels majeurs : le musée du Louvre, le Centre Pompidou, le Sacré-Cœur, l'Institut de France, la Cité des sciences, la Cité des métiers et beaucoup d'autres endroits emblématiques de la France.

Ces sorties ont offert aux participants une immersion culturelle enrichissante et des expériences d'apprentissage ludique et dynamique, tout en permettant à nos équipes de diversifier leurs approches pédagogiques et de renforcer leurs outils d'animation.



ÉVÈNEMENTS MARQUANTS 2024

L'année 2024 a également été marquée par plusieurs événements importants, notamment le renouvellement du Label qualité QUALIOPi, des départs, une nouvelle arrivée et de nombreuses réunions de travail. Malgré un contexte exigeant, nos équipes sont restées mobilisées et ont su s'adapter pour assurer le bon déroulement de nos activités.



Renouvellement Qualiopi

Grâce à la qualité de nos prestations, à la rigueur de notre travail et à l'engagement de nos équipes, FIDE a pu obtenir le renouvellement du label Qualiopi - Actions de formation, valable jusqu'en 2027.



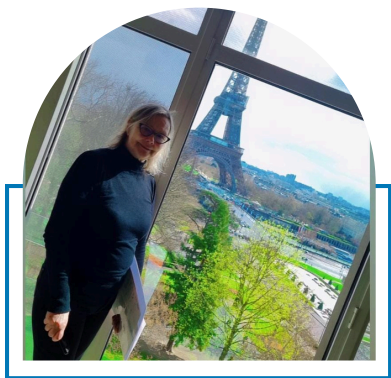
Réunion du travail autour de SWS

La mise en place de l'outil SWS par la Région, pour la signature des stagiaires depuis septembre 2024, a conduit à l'organisation de réunions de travail en interne afin de favoriser son appropriation par les équipes et d'harmoniser les pratiques.



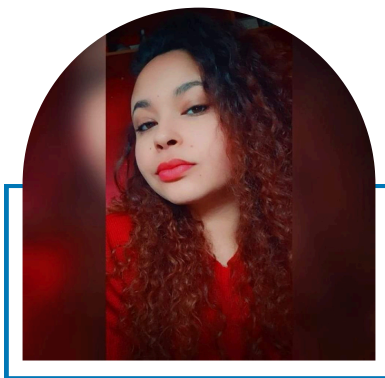
Atelier laïcité

Dans le cadre de son apprentissage en licence de gestion, Kelly BIENFAIT a eu l'opportunité de coanimer, aux côtés de la formatrice Léa LORTHE, un atelier sur la laïcité. Cette collaboration, née d'un projet pédagogique, a permis d'aborder une thématique à la fois sensible et essentielle.



Départ à la retraite

L'année 2024 a été marquée par le départ à la retraite de Madame Lone JENSEN, un des piliers de FIDE. Présente depuis la création de l'association, elle a quitté ses fonctions en juin 2024, après de nombreuses années d'engagement et d'investissement sans faille.



Diplôme

Kelly BIENFAIT apprentie que nous accompagnons depuis 2019 et qui a contribué à la mise en place de plusieurs projets au sein de l'association, a obtenu Bachelor "Chargé de gestion sociale et projet RSE". Après plusieurs années de travail acharné et d'engagement, elle a quitté son poste à FIDE pour poursuivre de nouveaux horizons.



Nouvelle apprentie

Dady GININGUE, apprentie en gestion des entreprises, a pris le relais après le départ de Mme BIENFAIT. Sa période d'essai en fin d'année 2024 a révélé un réel potentiel. Son esprit vif, sa vigilance et sa réactivité nous ont convaincus de l'accompagner dans la poursuite de ses études en gestion des associations..

ÉVÈNEMENTS MARQUANTS 2024

Séminaire GRETA 93



Le 12 juin 2024, FIDE a participé au séminaire organisé par son partenaire le GRETA 93, intitulé « Pour un meilleur accueil et accompagnement des bénéficiaires du CIR en formation linguistique ». À cette occasion, les équipes de FIDE ont assisté à plusieurs ateliers thématiques portant sur des enjeux clés : l'enseignement des principes de laïcité, l'optimisation du suivi administratif, les kits de l'évaluation et les clés de la réussite de l'intégration sociale et l'insertion professionnelle des primo-arrivants.

Visite de Cité Internationale de la Langue Française



En mai 2024, les formateurs de FIDE ont organisé une sortie pédagogique entre pairs à la Cité internationale de la langue française, située à Villers-Cotterêts. Cette visite s'inscrivait dans une démarche de renforcement des compétences, visant à doter les formateurs d'outils adaptés pour mieux accompagner leurs stagiaires. Cette visite a été suivie d'une expérimentation de l'outil "Voyage en langue française" créé par la Cité de la Langue Française.

Formation de formateurs



En partenariat avec le CDRIML, l'ensemble des formateurs de FIDE ont pu bénéficier, en 2024, de formations ciblées, notamment sur le référentiel Carte de compétences, le numérique, et la gestion de l'hétérogénéité des publics. Ces actions ont renforcé les pratiques pédagogiques et soutenu la montée en compétence de nos équipes.

PARTENARIATS, ENGAGEMENT ET COMMUNICATION



Partenariat renouvelé

Le partenariat renouvelé avec la ville de Paris dans le cadre de l'action PEAD témoigne de la confiance mutuelle et de la qualité de nos actions.



Marché CBP

FIDE a remporté le marché CBP pour une durée de trois ans, en partenariat avec SFM sur le département 92, SJT sur le 95 et le GIDEF sur le 75. Ce nouveau marché a conduit la structure à élargir son périmètre d'intervention, notamment par la location d'une salle de cours dans les Hauts-de-Seine.



Maintien des emplois

Parmi les principaux défis de l'année 2024 figurait le maintien de l'emploi. Dans une démarche prudente, nous avons pu reconduire un seul CDD et un seul contrat d'apprentissage afin de répondre aux besoins immédiats, tout en évitant de nous engager sur le long terme.



La qualité de l'accompagnement

Malgré un contexte difficile et incertain, nos équipes pédagogiques et administratives ont fourni des efforts considérables pour offrir à nos publics les meilleures conditions pour une formation de qualité.



Bien-être au travail

La qualité de vie au travail chez FIDE repose sur un climat professionnel fondé sur l'écoute, la proximité et le respect. Des réunions régulières ont été organisées durant l'année avec le personnel afin de recueillir leurs remarques, besoins ou éventuelles difficultés.



Nouveaux Abonnés

En 2024, notre site internet et notre page Facebook ont enregistré de nombreuses visites et de nouveaux abonnements, témoignant de la visibilité croissante de FIDE et de l'intérêt porté à nos actions sur les réseaux.

PERSPECTIVES

01. Communication

Pour 2025, FIDE prévoit de renforcer et de diversifier ses moyens de communication afin de gagner en visibilité, d'attirer de nouveaux publics et de nouer des partenariats élargis. Cette stratégie passera notamment par une présence plus active sur les réseaux sociaux, la mise à jour du site internet, la participation à des événements institutionnels

02. Prospection

FIDE envisage de développer de nouveaux dispositifs de formation dans une logique de diversification de son offre. L'objectif est de mieux répondre aux besoins d'un public de plus en plus diversifié et exigeant, en tenant compte des évolutions du marché de l'emploi, des attentes des financeurs et des parcours des apprenants. Cette dynamique s'inscrit dans une volonté d'innovation pédagogique et d'adaptation continue.

03. Montée en compétences

En 2025, FIDE ne prévoit pas de nouvelles embauches, mais souhaite concentrer ses efforts sur la montée en compétences de ses équipes pédagogiques. L'objectif est de renforcer l'expertise existante, d'harmoniser les pratiques et de répondre aux nouveaux enjeux de la formation en misant sur la professionnalisation continue.

04. Développement

Compte tenu des contraintes actuelles, FIDE privilégiera en 2025 un développement raisonné et ciblé, axé sur la qualité, la consolidation des compétences internes et le renforcement des partenariats. Plutôt que d'élargir son périmètre, l'association entend optimiser l'existant et explorer de nouvelles pistes pédagogiques à petite échelle.

CONCLUSION

Cette année, FIDE a choisi de confier la rédaction et la conclusion du rapport d'activité à la nouvelle direction. Nous adressons tous nos remerciements à **Hedi CHENCHABI** et **Skander MAMI** pour leur engagement et le travail accompli à la tête de FIDE jusqu'à présent.

L'année 2024 a été marquée par un contexte particulièrement contraint, tant sur le plan financier qu'organisationnel. Malgré ces difficultés, FIDE a su préserver l'essentiel : le maintien de ses activités, la continuité et la qualité du suivi pédagogique et la mobilisation de ses équipes.

Grâce à un fort engagement de nos équipes, à la fidélité de nos publics, et au soutien de nos partenaires institutionnels, l'association a pu continuer à accompagner un nombre significatif de bénéficiaires sur ses différents sites en Île-de-France. Des efforts ont également été menés pour la mutualisation des outils pédagogiques et numériques, et le maintien de conditions de travail correctes pour les équipes.

En dépit des contraintes budgétaires, l'année 2024 témoigne donc d'une capacité de résilience forte, d'une volonté de continuité au service de l'accompagnement des publics les plus fragiles.



Isabel
PEREZ

La nouvelle Direction de
FIDE



Latifa
BENMANSOUR

NOS PARTENAIRES INSTITUTIONNELS & NOS ENGAGEMENTS



Direction régionale et interdépartementale
de l'économie, de l'emploi,
du travail et des solidarités



Entreprise écologiquement
engagée



REPUBLICQUE FRANÇAISE

La certification qualité a été délivrée au titre de la ou des
catégories d'actions suivantes :
Actions de formation



Apprendre le Français
Paris Terres d'Envol



Engagement Qualité CRIF (Conseil Régional Île de France)



OFII



AKTO



2024 : Avancer ...malgré tout

FIDE SIRET : 380 582 098 00022

**Siège Social : 1, Allée des Myosotis, 93 200 Saint Denis
Administration et Direction : 17, Bd de la Libération. 93200 Saint Denis
Tél : 01 48 09 92 84
Courriel : direction@fide-formation.org
Site web : <https://fide-formation.org/>**



**Rapport
d'activité**